



KESKKONNAAMET

Nimekirja alusel

23.08.2022 nr 6-3/22/2280-22

**Karinu IV lubjakivikarjääri rajamise ja töötamisega kaasneva keskkonnamõju hindamise programmi nõuetele vastavaks tunnistamise teade**

**Anname Teile teada, et oleme 10.08.2022 kirjaga nr 6-3/22/2280-21 tunnistanud nõuetele vastavaks Karinu IV lubjakivikarjääri rajamise ja töötamisega kaasneva keskkonnamõju hindamise (KMH) programmi.**

**KMH programmi ja selle nõuetele vastavaks tunnistamise otsusega on võimalik tutvuda Keskkonnaameti avalikus dokumendiregistris [Avalik dokumendiregister \(envir.ee\)](http://envir.ee) (registreerimisnumber 6-3/22/2280-21). KMH programmiga (koos kõigi selle lisadega) saab tutvuda [Avalik dokumendiregister \(envir.ee\)](http://envir.ee) (registreerimisnumber 6-3/22/2280-20).**

**Taustainfo:**

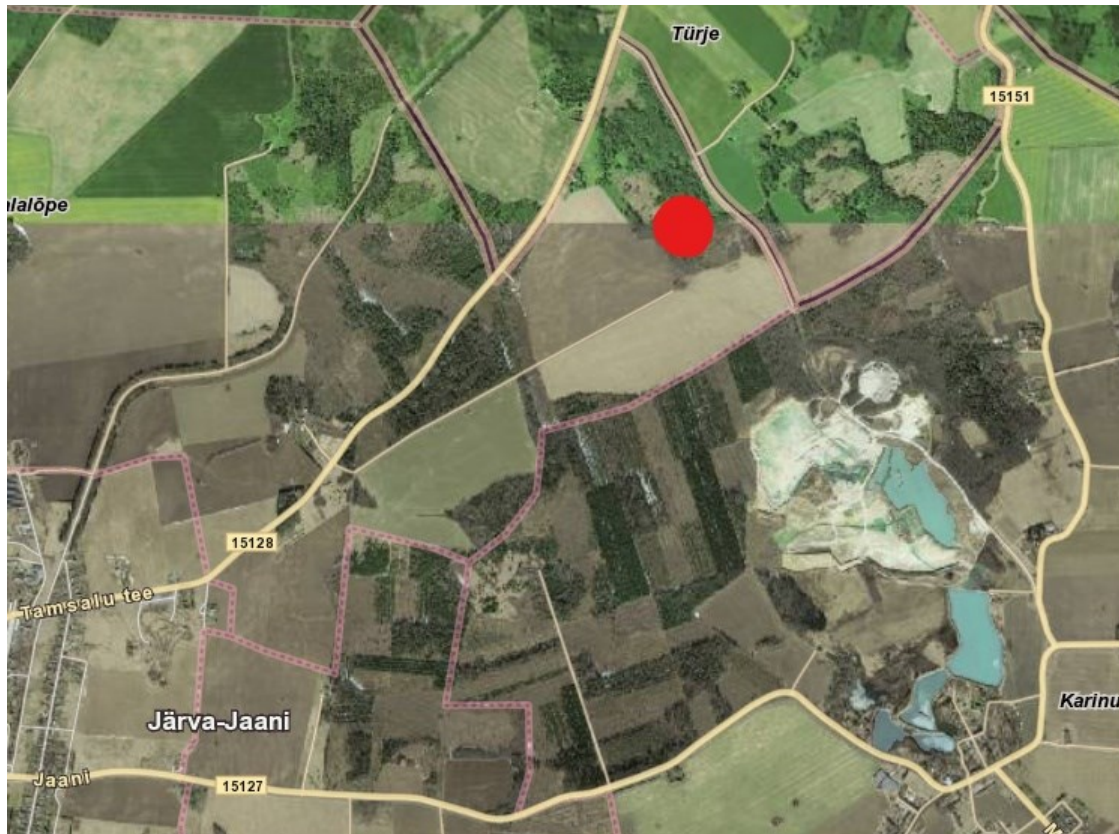
Kavandatava tegevuse eesmärgiks on tehnoloogilise lubjakivi kaevandamine Karinu IV lubjakivikarjääri mäeeraldisel, mis asub Järva maakonnas Järva vallas Jalalõpe külas Karinu lubjakivimaardlas (registrikaardi nr 0017) katastriüksustel Rava metskond 432 (katastritunnus 25701:001:0371) ja Muru-Marguse (katastritunnus 25702:002:0081).

Taotletava mäeeraldise pindala on 19,21 ha, teenindusmaa pindala 26,95 ha. Kaevandamise keskmine aastamäär on taotluse kohaselt 55 000 m<sup>3</sup>.

Kaevandatav maavara on taotluse kohaselt tehnoloogiline lubjakivi (aktiivne tarbevaru 1 436 000 m<sup>3</sup> ja kaevandatav varu 1 412 000 m<sup>3</sup>) ning seda kasutatakse

- Rakke tehases kustutamata lubja ja filleri tootmiseks,
- keemiliselt ebasobiv materjal kaubastatakse ehituskivina (põhiliselt lubjakivikillustik),
- kaubastamiseks mittesobilik materjal (sõelmed, katend) kasutatakse karjääri korrastamisel ning põllumajanduses väetisena (sõelmed).

Keskkonnaluba taotletakse 30 aastaks. Keskkonnaloo taotlus sisaldab lisaks maavara kaevandamisele jätmete, välisõhu ja vee eriosa.



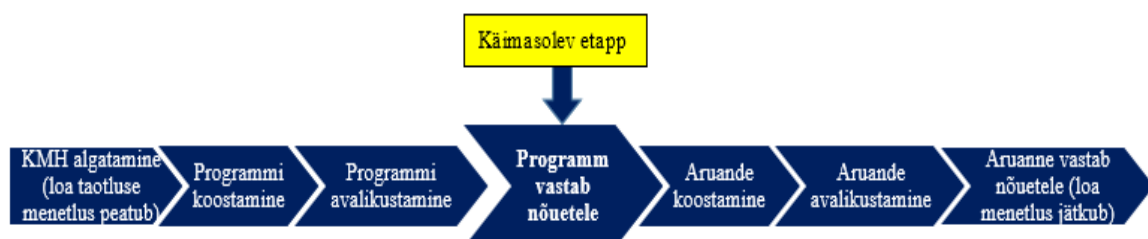
Kavandatava tegevuse asukoht (Maa-ameti ortofoto, 29.04.2022 seisuga).

KMH eesmärk on

- anda teavet kavandatava tegevuse ja selle reaalsete alternatiivsete võimalustega kaasneva olulise keskkonnamõju kohta;
- anda teavet kavandatavaks tegevuseks sobivaima lahendusvariandi valikuks, et
  - vältida või vähendada ebasoodsat mõju keskkonnale ning
  - edendada säästvat arengut.

KMH tulemusi kasutatakse keskkonnamõju hindamise üle otsustamisel, sh loatingimuste määramisel. Keskkonnamõju hindab KMH juhtekspert või eksperdirühm koos arendajaga.

KMH programm on keskkonnamõju hindamise lähteülesanne, mille otsustaja on tunnistanud nõutele vastavaks (st piisavaks ja asjakohaseks), et viia läbi keskkonnamõju hindamine. KMH programmi alusel koostab KMH juhtekspert ja eksperdirühm koos arendajaga KMH aruande, mis võtab kokku kavandatava tegevuse ja selle alternatiivsete lahenduste keskkonnamõju hindamise tulemused. KMH aruanne avalikustatakse, st korraldatakse vähemalt 30-päevane avalik väljapanek ja seejärel avalik arutelu. KMH aruande valmides antakse teile teada avaliku väljapaneku toimumisest, mille raames on igapäev õigus tutvuda aruande ja asjakohaste dokumentidega, esitada aruande kohta ettepanekuid, vastuväiteid ja küsimusi ning saada neile vastuseid. Esitatud ettepanekuid, vastuväiteid ja küsimusi analüüsitakse ning asjakohaste märkuste alusel täiendatakse KMH aruannet. Lisateavet KMH protsessi kohta leiab [siit](#).



## Kontaktandmed:

- **Otsustaja (keskkonnaloa andja) on Keskkonnaamet<sup>1</sup>**, kontaktisikud Viktoria Burtin (maapõu), tel 5688 5603 ja Ester Pindmaa (keskkonnakorraldus), tel 5696 6409, e-post [info@keskkonnaamet.ee](mailto:info@keskkonnaamet.ee);
- **Arendaja on Nordkalk AS<sup>2</sup>**, kontaktisik Liisa Pert, tel 5692 0042, e-post [liisa.pert@nordkalk.com](mailto:liisa.pert@nordkalk.com);
- **Keskkonnamõju hindaja on OÜ Inseneribüroo STEIGER<sup>3</sup>**, juhtekspert Aadu Niidas, tel 668 1013, e-post [aadu@steiger.ee](mailto:aadu@steiger.ee).

Lugupidamisega

(allkirjastatud digitaalselt)  
Helen Manguse  
juhataja  
keskkonnakorralduse büroo

Ester Pindmaa 5696 6409  
[ester.pindmaa@keskkonnaamet.ee](mailto:ester.pindmaa@keskkonnaamet.ee)

---

<sup>1</sup> F. J. Wiedemanni 13, Türi 72213, Järvamaa

<sup>2</sup> Fr. R. Faehlmanni 11a, Rakke 46301, Lääne-Virumaa (registrikood 10656606)

<sup>3</sup> Männiku tee 104, Tallinn, Harjumaa, 11216 (registrikood 11206437)